

la 7^e
Oreille



★ LITTLE ROCK STORY ★

PRODUCTION : La 7e Oreille

Administration : Bertrand Perrin

Tél : 06 24 48 61 26

E-Mail : b.perrin@la-7e-oreille.com

46 rue de Mareil 78100 Saint-Germain-en-Laye

BOOKING : La Boîte à Talents

Chargé de diffusion : Jean-Luc BERTIN

Tél : 06 18 41 25 92

E-Mail : laboitalents@gmail.com

EQUIPE DE TOURNEE :

Régisseuse générale / Lumière / Vidéo : Mathieu Le Parc

06 17 44 48 06 - mathieuleparc@hotmail.fr

Régie son : Nicolas Bouchilou

06 62 67 90 36 - nicodanf@free.fr

Claude Whipple : Chant / Guitare

Romain Piot : Batterie

Vincent Benoist : Basse

Nicolas Liesnard : Clavier / Chant / Guitare

Pour tout problème rencontré, contactez-nous. Une anticipation vaut mieux que le fait accompli.

Une feuille de route à remplir vous sera envoyée par le Producteur ou par le régisseur général à qui vous transmettez toutes indications d'accueil : hébergement, restauration, accès, contacts et autres particularités.

■ **CONDITIONS D'ACCUEIL**

Les conditions d'accueil et techniques présentées ci-dessous font partie intégrante du contrat.

VOUS AUREZ 6 PERSONNES À ACCUEILLIR :

Il peut arriver qu'une personne de la production ou du management se déplace sur les dates. Dans ce cas, vous serez prévenu en amont par le régisseur général et nous vous demanderons de prendre en charge 1 repas et/ou 1 hébergement supplémentaire

Le régisseur lumière peut également arriver la veille du spectacle pour l'installation lumière. Nous vous demanderons de prendre en charge 1 repas et 1 hébergement supplémentaire.

1- ACCES & PARKING

Merci de nous fournir les coordonnées et le plan d'accès de la salle et de l'hôtel. Un emplacement sécurisé pour un véhicule devra être réservé à proximité immédiate de la salle. Attention les parkings doivent pouvoir accueillir un véhicule type Mercedes Sprinter hauteur 2,90 m.

Pour l'Île de France, l'équipe arrivera avec 6 voitures particulières qui devront pouvoir être garées à proximité immédiate de la salle de manière sécurisée.

2- SECURITE

Dès son arrivée sur le lieu du spectacle, le matériel et les effets personnels des membres du groupe sont sous la responsabilité de l'Organisateur, notamment en cas de vol ou de dégradation.

Les sorties de secours ne seront jamais verrouillées. Elles seront surveillées par les services de sécurité engagés à cet effet par l'Organisateur.

3- TRANSPORTS

La logistique des transports sera assurée par le Producteur. S'ils sont à la charge de l'Organisateur, celui s'en tiendra aux consignes du Producteur quant à son choix.

Prévoir un emplacement de parking pour un véhicule type Mercedes Sprinter hauteur 2,90 m. (parking pour 6 voitures particulières pour les spectacles en Île de France)

Si le groupe se déplace en train ou en avion, vous devrez prendre en charge les transferts de la gare (ou de l'aéroport) au lieu de la manifestation, de ce lieu à l'hôtel et le lendemain de l'hôtel à la gare (ou l'aéroport).

4- LOGES

Prévoir 1 loge de taille suffisante pour accueillir 6 personnes. La loge sera chauffée selon la saison. Elle sera munie d'un canapé, d'un miroir sur pied, tables, chaises et fauteuils en nombre suffisant pour que tous puissent s'asseoir. Un lavabo avec du savon, une douche et un WC seront dans les loges ou à proximité. La loge également disposera d'un frigo, d'au minimum 3 prises de courant, 1 portant avec des cintres, poubelle, cendriers, verres et gobelets, etc.

La clef de la loge sera remise au régisseur général au moment de son arrivée. Si la loge ne ferme pas à clef, l'Organisateur veillera à ce qu'elle fasse l'objet d'une surveillance constante par le personnel de sécurité dès l'ouverture des portes au public et ce jusqu'à la fermeture de la salle à ce dernier.

ACCUEIL ET TECHNIQUE
Mise à jour février 2021

ACCUEIL ET TECHNIQUE
Mise à jour février 2021

L'Organisateur veillera à ce que les musiciens n'aient pas à traverser le public afin d'atteindre la scène, les toilettes et les douches.
Prévoir 6 serviettes pour les douches.

Merci de réserver pour le concert et par représentation.

- 6 petites bouteilles d'eau plate
- 4 petites serviettes

Afin de nous désaltérer pendant la balance et le concert veuillez prévoir dans les loges :

- 2 bouteilles de jus de fruits variés (bio ou oranges pressées si possible)
 - 4 cannettes de Coca cola zero
 - 12 à 24 bières
 - 5 eaux minérales plates
 - 2 bouteilles de vin rouge (de qualité)
 - grignotages sucré / salé
 - 1 bouilloire + cafetière avec thé, café, sucre, lait, 1 petit pot de miel, 2 citrons, seront à disposition.
- Ne pas oublier assiettes, verres, couverts ...

5- REPAS

6 repas **chauds et complets** pour tous le soir et le midi si les horaires d'arrivée et de balance l'imposent (à définir avec le régisseur général) : entrée / plat / dessert. La cuisine sera simple et de qualité.

Les repas se prendront de préférence avant le concert.

(2 bouteilles de vin rouge de qualité seront appréciées en accompagnement du repas.)

En cas d'impossibilité de servir un repas chaud sur place. Merci de prévoir un défraiement a hauteur de 18€40 minimum (grille Syndeac) par personne et par repas.

6- HEBERGEMENT

Hors Ile de France , prévoir 6 chambres simples (single room), dans un hôtel type Ibis 2** ou supérieur merci de bien vouloir récupérer les clés des chambres avant l'arrivée du groupe si il n'y a pas de réceptionniste après la fin du concert.

En Ile de France, prévoir 6 chambres simples (single room), **seulement si une représentation est prévu tôt le matin**, dans un hôtel type Ibis 2** ou supérieur merci de bien vouloir récupérer les clés des chambres avant l'arrivée du groupe si il n'y a pas de réceptionniste après la fin du concert

Dans tout les cas merci de prendre contact avec la production ou le régisseur avant de réserver.

Les petits-déjeuners complets seront compris et pourront être servis jusqu'à 10h00 avec jus de fruits, oeufs, céréales, etc.

Tout supplément, tel que consommations téléphoniques ou mini-bar, n'est pas pris en charge ni par le Producteur, ni par l'Organisateur. L'hôtel se mettra en contact avec chaque occupant ou avec le représentant du groupe.

L'hôtel devra se trouver à proximité du lieu du spectacle (moins de 10 km) et de préférence en centre ville. Une place de parking devra être gardée ou fermée. Si ce n'est pas le cas, une solution devra être trouvée pour laisser le matériel dans la salle durant la nuit. Il sera récupéré le lendemain à l'heure qui conviendra au groupe.

Paraphe producteur

Paraphe organisateur

7- MERCHANDISING

Seul Little Rock Story détient le droit exclusif de son merchandising (vente de T-Shirts, badges etc...). Merci de prévoir une table d'environ 2m x 1m, à installer à proximité de l'entrée du public avec une prise d'électricité sur 220 Volts ainsi que 2 spots avec pince pour l'éclairage.

8 - PUBLICITE & COMMUNICATION

Les supports de communication (flyers, affiches etc...) fabriqués par l'Organisateur sur lesquels est présent le nom de l'artiste doivent être validés par le Producteur. Les partenaires et sponsors de l'événement présents sur les supports de communication où apparaît le nom de l'artiste doivent également être validés en amont.

9- ENREGISTREMENT SONORE, CAPTATION IMAGE PHOTO, VIDEO, WEB

Tout enregistrement sonore ou captation image, par les médias ou par les salles, sur le lieu de concert ou dans les loges, doit être soumis à accord préalable avant toute diffusion et doit faire l'objet d'un contrat d'autorisation.

1 – CONDITIONS GÉNÉRALES

La structure scénique, le système son et lumière, devront être montés avant l'arrivée du groupe. Le spectacle Little Rock Story nécessite le noir absolu sur scène. Il ne peut se jouer en plein air.

Nous voyageons avec notre backline. Merci de prévoir à l'arrivée du groupe 1 place de parking pour décharger au plus près du plateau. Merci de prévoir 2 personnes pour aider au déchargement et rechargement du matériel.

En terme de personnel technique à la charge de l'organisateur, devront être présents : 1 régisseur son d'accueil, 1 régisseur retour si console retour dispo, 1 régisseur lumière d'accueil, 1 technicien lumière pour les réglages , 1 technicien son plateau pour l'installation des micros.

La taille du plateau sera idéalement de : 9 m x 7 m mais peut être adaptable.

Pour l'installation du plateau son et la balance merci de prévoir : 2h30 de plateau.

(au minimum 1 heure de balance à partir du moment où le plateau est patché)

Durée du spectacle: 50 min / 60 min (tout public)

Démontage: Nous désinstallons notre plateau entre 30 minutes et 1 heure après le spectacle.

2 – LE SON

L'ORGANISATEUR doit fournir un système de sonorisation complet (Console, effets, retours, diffusion façade + amplis + égaliseurs, micros...) adapté à la salle. Si ce matériel n'était pas adapté, L'ORGANISATEUR devra fournir le matériel recommandé par le technicien son de la production et ceci dans le but de respecter la création son du spectacle.

⇒ Montage son :

Un pré-montage sera effectué par vos soins la veille de notre arrivée.

⇒ Diffusion façade :

Selon la salle, modèles adaptés en C Heil, D&B, Adamson, Meyer, avec subs et filtrages constructeurs et amplification adaptée. En cas de lignes de retard, les enceintes devront être décalées et égalisées indépendamment de la façade.

⇒ Diffusion retours :

5 circuits avec 7 retours (1x key, 2x guitare jar, 2x Lead vocal, 1x bass et 1x drums).

Type Adamson M15, 112 XT, Max15..., avec filtrage constructeur et amplification adaptée.

1 départ stéréo pour IEM HF (fourni) en mix 7 et 8. L'émetteur sera installé près du patch au plateau.

(Dans certains cas de figure nous viendrons avec un 2^e IEM HF pour le guitariste/pianiste, ce qui permettra de supprimer les mix de retours 1 et 2 et les wedges correspondant.)

.

⇒ Micros :

cf : patch ci-joint.

ACCUEIL ET TECHNIQUE
Mise à jour février 2021

⇒ Régie :

1 console de numérique type Yamaha CL5/3 ou QL5/1

⇒ Emplacement des régies :

L'organisateur s'engage à fournir un emplacement pour les régies son et lumière dans l'axe centrale de la scène de 2m X 2m chacune à une distance maximale de 25 mètres. En aucun cas la console ne pourra se situer sous un balcon ou dans une régie fermée. La régie lumière devra être surélevée à 50cm du sol.

⇒ Alimentation électrique :

L'alimentation électrique entre Son et Lumière devra être séparée, ceci afin d'éviter tout problème de buzz dans la diffusion.

3 – BACKLINE ET PRATICABLES :

Nous utiliserons 2 praticables de 2mx2mx60cm pour la batterie et 1 praticable de 2mx1mx40cm pour la basse. Ceux ci seront moquettés et juponnés en noir.

Nous disposons de l'ensemble du backline excepté :

- **1 micro DPA 4088 (OBLIGATOIRE)**
- 3 cubes Noir pour surélever les amplis
- 1 stand Clavier RTX
- 1 ampli Guitare (Fender hot Rod ou Deluxe)

Afin de faciliter notre venue, merci de nous indiquer le backline que vous pouvez mettre à notre disposition.

Voici la liste du backline que nous utilisons:

- 1 corps d'ampli basse 4x10"+ Tete Svt Classic
- 1 kit de Batterie haut de gamme de marque Sonor, Ludwig, Fritsch, DW, Yamaha, Pearl...
comprenant :
 - o 1 grosse caisse de 22
 - o 1 Tom alto de 12, 1 Tom basse de 16 (non suspendu)
Le tom de 12 sera monté sur la grosse caisse grâce à un attache Tom et les 2 toms seront équipés de peau blanche Rémo ambassador ou équivalent
 - o 1 pied de charleston avec tilter
 - o 3 pieds de caisse Claire
 - o 3 pieds de cymbale
 - o 1 pédale de grosse caisse
- 1 siège réglable
- 1 tapis de 2m sur 2m
- 2 amplis guitare type Fender Hot Rod ou Deluxe
- 1 Clavier Nord Electro 3

4- LA LUMIÈRE ET LA VIDÉO :

L'ORGANISATEUR doit fournir un système d'éclairage complet (Console, asservies adaptée à la salle et au plan lumière ci-dessous). Si ce matériel n'était pas adapté, L'ORGANISATEUR devra fournir le matériel recommandé par le technicien lumière de la production et ceci dans le but de respecter la création lumière du spectacle

Nous apportons notre dispositif vidéo.

Sol Noir, fond de scène noir.

⇒ Montage lumière :

Un pré-montage sera effectué par vos soins avant notre arrivée.

De préférence, les projecteurs seront tous solo (patch électronique pour le couplage), les gélâtines seront neuves.

Prévoir 1h30 à 2h de réglage minimum.

⇒ Consoles :

Nous utilisons notre propre console mais il est nécessaire d'avoir une console de secours traditionnelle type Presto / Congo kid / MA lightcommander ou Adb Maxim XL.

⇒ Récapitulatif lumière:

Le plan fourni est bien-sûr à adapter à votre salle par votre technicien lumière.

Merci de fournir :

- . Machine à brouillard : de type Look Unique, à jardin en DMX avec ventilateur externe.
- . ACL : 2 séries ou + (Tout autre effet bienvenue : Versatile, SunStrip, T8...)
- . 12 PAR LED RGBW Zoom
- . Eclairage de Salle : 4 à 6 FL1300 Solo / ou cycliodes au nez de scène sur le pont.
- . 22 PAR 64.
- . 10 découpes Robert Julia 614sx
- . 6 PC 1kw
- . Diffuseur Rosco #132 pour les 6 PC 1kW.

Nous apportons :

- . 1 Par LED RGBW (7 paramètres) en DMX 3 points, qui sera placé au sol devant le praticable basse (Merci de prévoir l'arrivée DMX ainsi qu'une alimentation électrique 220V)
- . 3 Lumistils (voir implantation sur le plan de feu sol)

Veillez vous référer au plan de feu en annexe.

ANNEXES

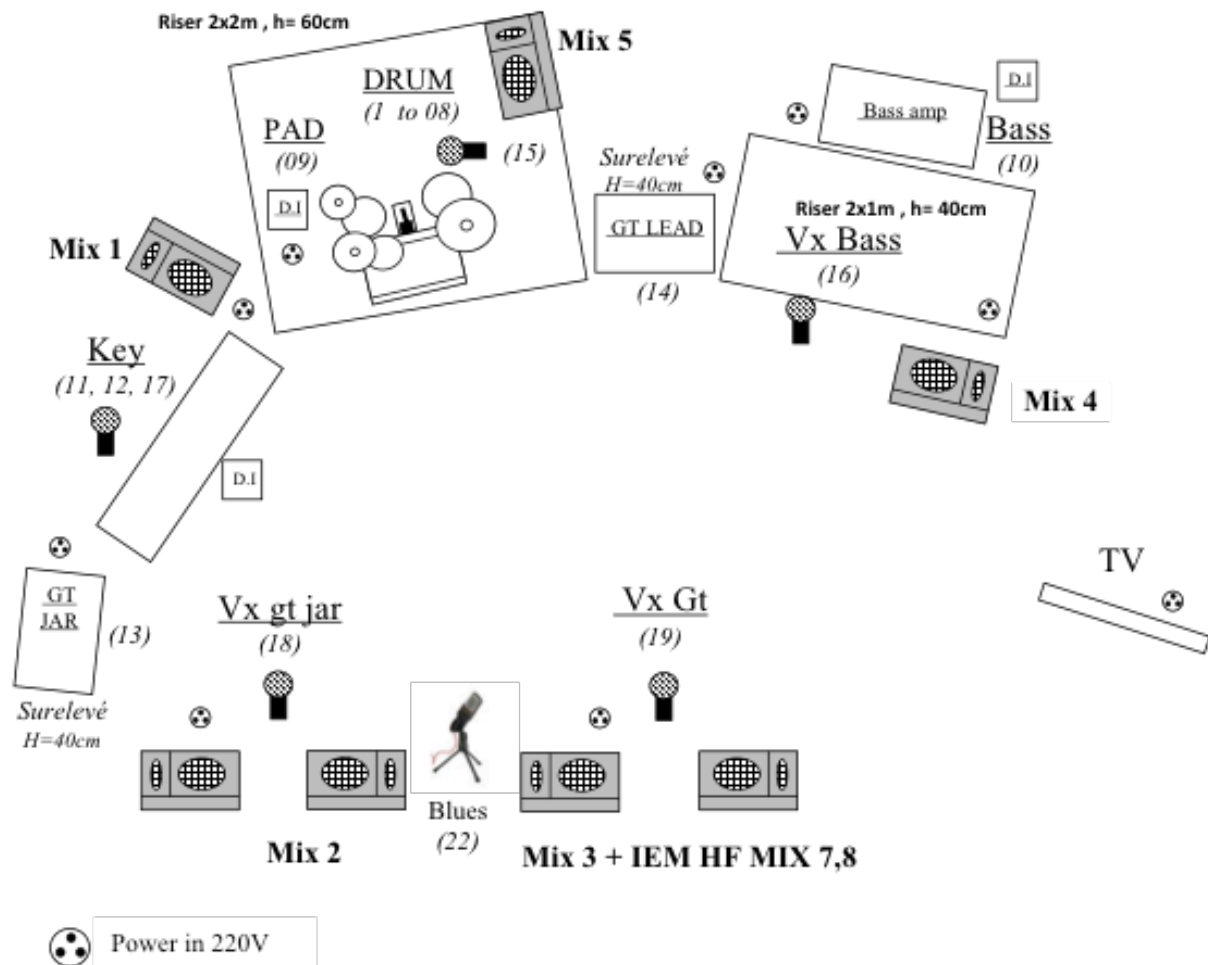
PATCH LIST

INPUTS	INSTRUMENTS	MIC/D.I	PIEDS
1	Kick	Beta 52/ M88	petit
2	Sn 1	SM 57	petit
3	Hihat	Km184 / C451	petit
4	Sn 2	SM 57	petit
5	Tom	Beta 98 / E604	
6	Floor tom	Beta 98 / E604	
7	Overhead L	Km 184 / C414	grand
8	Overhead R	Km 184 / C414	grand
9	Drum PAD	D.I BSS	
10	Bass	D.I BSS	
11	Key L	D.I BSS	petit
12	Key R	D.I BSS	
13	Gt jar	SM 57	petit
14	Gt Lead	SM 57	petit
15	Vx drum	Beta56/OM7	grand
16	Vx basse	SM 58	grand
17	Vx key	SM 58	grand
18	Vx gt jar	SM 58	grand
19	Vx Lead	KMS105	grand
20	Vx Lead	Y Split pour retours (si retours de la face)	
21	Hf lead	DPA 4088 serre tête + liaison HF	
22	Guitare blues	km184 avec pied conférence	Mini pied
23	Video L	D.I BSS (à la régie lumière)	
24	Video R	D.I BSS (à la régie lumière)	

Paraphe producteur

Paraphe organisateur

PLAN DE SCENE



ACCUEIL ET TECHNIQUE

Mise à jour février 2021

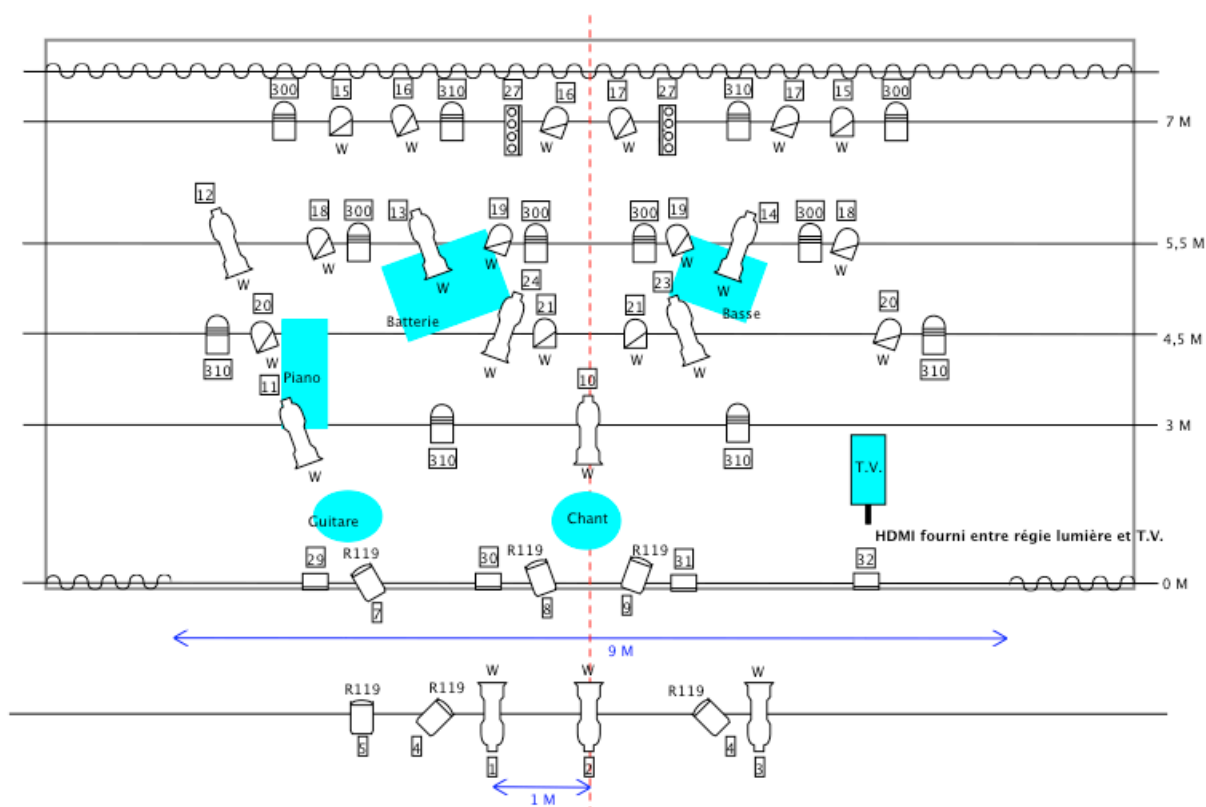
Paraphe producteur

Paraphe organisateur

PLAN DE FEU

LITTLE ROCK STORY - Grill
2021

contact : Elise Body
06.81.34.41.80
elise.boisseau@gmail.com



Commentaires :

circuits 40 à 43 sur platine au sol
latéraux 36 à 39 et ACLs 28 sur pieds
lignes sol 33, 34 et 35 pour lumistils (fournis)
par LED au sol fourni
tous les faisceaux des Pars sont en banane verticale
découpes en contre au Net, ouverture 1,5m au sol
machine à fumée (Unique) et ventilateur à fournir
éclairage public sur gradateur à prévoir
console fournie (ordinateur D-Light de la compagnie)

Key

	RJ 614SX		par64 cp61
	PC 1kW		Blinder
	ParLed zoom		Barre 4 ACL
	par64 cp62		

ACCUEIL ET TECHNIQUE

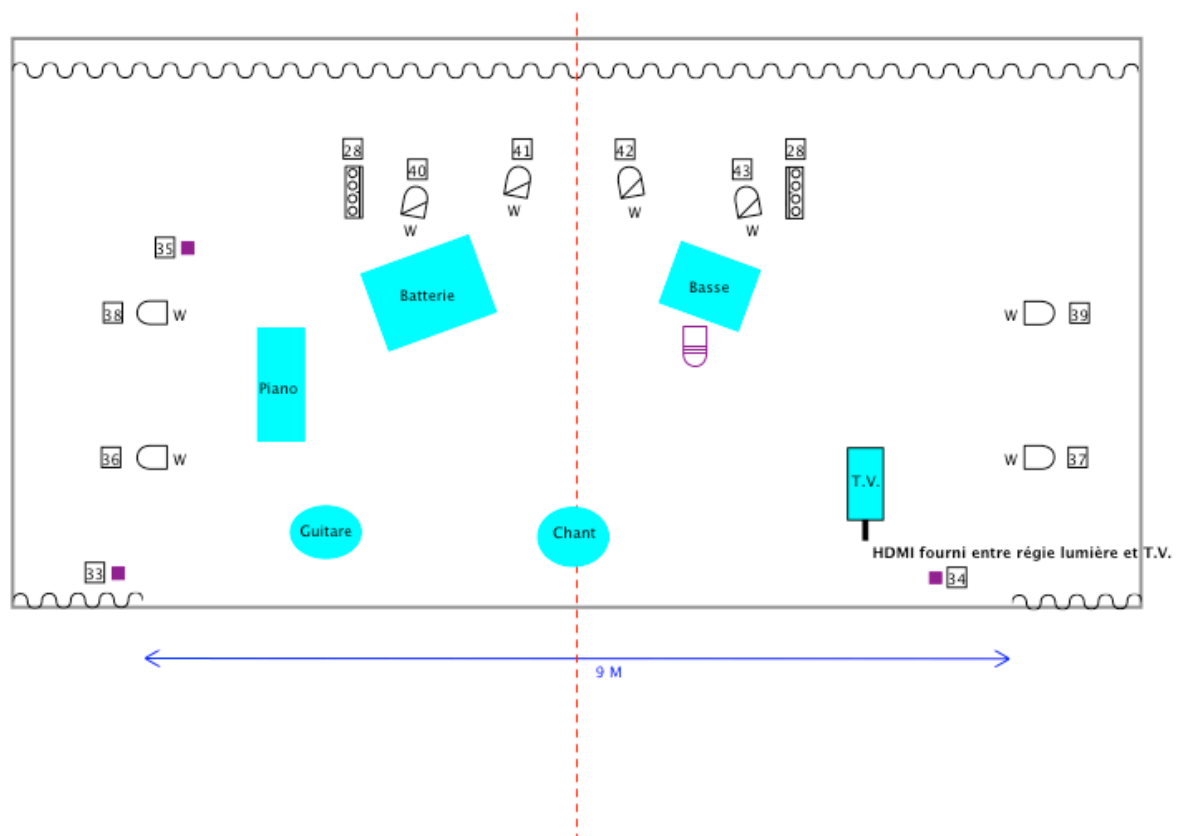
Mise à jour février 2021

Paraphe producteur

Paraphe organisateur

LITTLE ROCK STORY – Sol
2021

contact : Elise Body
06.81.34.41.80
elise.boisseau@gmail.com



Commentaires :

circuits 40 à 43 sur platine au sol
latéraux 36 à 39 et ACLs 28 sur pieds
lignes sol 33, 34 et 35 pour lumistils (fournis)
par LED au sol fourni
tous les faisceaux des Pars sont en banane verticale
découpés en contre au Net, ouverture 1,5m au sol
machine à fumée (Unique) et ventilateur à fournir
éclairage public sur gradateur à prévoir
console fournie (ordinateur D-Light de la compagnie)

Key			
	RJ 614SX		par64 cp61
	PC 1kW		Blinder
	ParLed zoom		Barre 4 ACL
	par64 cp62		

ACCUEIL ET TECHNIQUE
Mise à jour février 2021

Paraphe producteur

Paraphe organisateur

ACCUEIL ET TECHNIQUE
Mise à jour février 2021